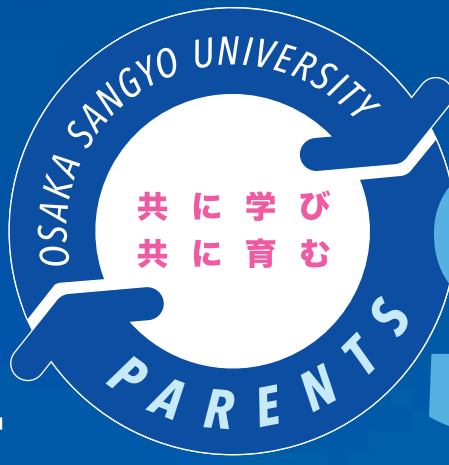


保護者と大阪産業大学を
つなぐ情報誌



2026 vol.117

with

SU

速く広く深く!!

知りたい情報を

公式サイトの見方

OSU

新しくなった

p.1

CONTENTS

- 05 後援会公式サイト
- 06 保護者ポータルサイトと学生ポータルサイト
- 07 第52回 定期総会開催・令和8年度 事業計画他
- 09 保護者向け就職講演会&学部・学科別就職説明会開催
- 11 OSU NEWS & TOPICS
- 12 後援会活動紹介

p.13

令和8年度「地区教育懇談会」
全13会場で開催します!

Q

公式サイトならではの紹介したい情報は？

A 大阪産業大学ってどんな大学？

受験生向けに制作されたページですが、保護者の皆さまにもぜひご覧いただきたい内容です。本学の「建学の精神」や学びの特長に加え、視覚的に楽しめる広報活動の記録等もまとめています。TOPページからアクセスでき、本学が何を大切にしている大学かを実感していただけるページです。



大産大ってどんな大学



A プロジェクト共育

一般のクラブ活動やサークル活動とは一線を画した、本学独自の教育プログラムです。鳥人間コンテストへの挑戦やレーシングカーの自作、環境課題の解決、福祉機器の設計、など学生が自ら掲げたテーマに主体的に取り組むことで、「前に踏み出す力」「考え抜く力」「チームで働く力」という社会人基礎力を養います。学生たちが未来を動かす可能性に挑む姿をご覧ください。



プロジェクト共育



新エネルギービークルプロジェクト

Check out the OSU website

新しくなった大阪産業大学公式Webサイトの紹介

Question

Q&A

Check out the OSU website

Answer

Q スマホなどで気軽にチェックして欲しいコンテンツは？

A NEWS TOPICS
大産大ニュース

大学からのお知らせに加え、各学部の学びの様子、勉強やクラブ活動で目覚ましい活躍を見せた学生たちの紹介、地域社会との連携、各種イベント情報をお届けしています。保護者の皆さまにもキャンパスライフの雰囲気を感じていただけます。



TOPページから下へスクロールいただくと閲覧できます。

スマホでQ&Aの2次元コードを読み取っていただくと各ページをご覧いただけます



大産大TOPページ



公式WebサイトTOPページ(スマホ版)5月12日現在



PC版でもワード検索が可能です

公式WebサイトTOPページ(PC版)5月12日現在



知りたい情報
速く広く深く!!

大阪産業大学の公式Webサイトは、全面リニューアルから3年が経ちました。ページを開くとぱっと明るい画面が飛び込んできて、多くの情報も整理されて見やすくなり、ICT教育に力を入れる大学にふさわしいWebサイトへと生まれ変わりました。

お子さまの学ぶ環境や就職実績、さまざまなトラブルで困った時の対応方法や相談先など、保護者の皆さまが知りたい情報にもアクセスしやすいよう、日々改善に努めています。Q&A方式でサイトの見方を詳しく解説します。

●きっかけはコロナ禍

サイトのリニューアルや日々の運営は企画・広報課の秋山主任ら3人のスタッフが担当しています。秋山主任はリニューアルのきっかけについて「コロナ禍で対面でなくても大学の情報をしっかりと届けたいという重要性を感じ、Webサイトの重要性を再認識したからでした」と話します。サイトのコンセプトは、膨大な情報を見やすく整理すること、スマートフォンを使う学生が見やすい画面構成、圧迫感のない余白を生かした明るいデザインなどです。秋山主任は、「3年が経っても、情報を分かりやすく伝えるためには、まだまだ工夫が必要だと感じています。大学では日々、新しい学びや研究、クラブ活動の成果などが生まれており、そうしたニュースを保護者の皆さまにもお届けできるよう、これからも「1つ1つ改善を続けていきます」と語っています。



Webサイト担当者
企画・広報課の
秋山主任にお聞きしました

Q

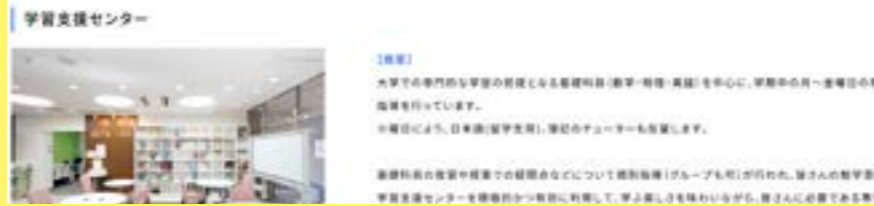
授業が理解できなかった。
再度教えて欲しい。

Answer



学習サポート施設

まずは授業担当の先生に直接相談してみましょう。
親身にアドバイスしてもらえます。
また、学習サポート体制も充実していますので、積極的に活用してください。



Q 学内の施設利用の情報は？

A 施設・キャンパスマップのページをご覧ください。
さまざまな施設が充実しており、学生のキャンパスライフをしっかりとバックアップしています。



施設・キャンパスマップ

Q 図書館の使い方は？

A 利用案内だけでなく、「本を読むメリット」「図書館活用例」「おすすめコーナー」など読書を誘うページです。



図書館の使い方

Q 急な体調不良、
また、クラブ中にケガをした。
どうすれば？

A まずはキャンパス内にある
保健管理センターを
ご利用ください。



保健管理センター



学生課 緊急時の対応

学内での急病やケガの対応は
学生課の連絡窓口も
ご利用ください。

「学生健康保険互助組合」を主体に、
病気やケガをした際の
費用をサポートしています。

また、同組合以外の制度や
施設でも、学生の健康を
支援しています。



学生課 病気・ケガへの保険サポート

Q 保護者の皆さまへ特に
見ていただきたいページは？

A 就職・資格ページ
「卒業後に希望する進路に進めるだろうか」は保護者さまの最も気になることの一つです。本学は90%台後半の高い就職率を維持していますが、それを支える手厚いキャリア支援の内容や、具体的な就職実績、内定を得た学生のインタビュー記事などを掲載しています。



充実のキャリア支援



A 学生課で
下宿先やアルバイト先
を紹介しています。

Q 大学の近所で
住みたい、
アルバイトが
したい時は？



学生課 下宿・アルバイト

A ユニークな教員がたく
さん籍しています。各
学科ページにて教員の
研究を紹介しています。

Q あの教員は
何を
研究しているの？



学部

Q クラブ活動の情報は？

A クラブなどの一覧です。クラブの中には、オリジナルサイトにリンクしているクラブもありますので活動状況など詳しく閲覧することもできます。



クラブ・サークル・プロジェクト

Q 海外留学するための情報や、
学内の留学生情報は？

A 学生課国際交流系のページで、さまざまな留学プログラムや海外交流大学一覧を紹介しています。留学生イベントなど留学生に関する情報も得ることができます。



学生生活に関すること 学生課 国際交流係

PC版でもワード検索可能です



Q 大学祭を一緒に盛り上げたい。
実行委員会の情報は？

A 大学祭実行委員会
特設サイトからご覧ください。



A

Q 各SNSサイトへの
対応は？

A

TOP画面のMENUバーを展開すると、下部に各SNSのアイコンが表示されています。クリックすると本学の公式SNSアカウントへ移動します。ログイン済みならスムーズにご覧いただけます。アカウントをお持ちでない方は、この機会にぜひアカウントを作成し、本学をフォローしてください。

Q 学食の情報は？

A 学内にある5つの学食の営業時間やメニューをご紹介します。いずれの施設も持ち込みが可能で、待ち合わせや自習スペースとしても利用できます。



大産大 食堂サイト

保護者ポータルサイト

ご活用ください

保護者用と学生用は、それぞれ別のポータルサイトがあります
保護者ユーザーIDとパスワード(学生用とは別のもの)でログインください
※ID・初期パスワードはすべて半角小文字でご入力ください。

保護者ポータルサイト
※学生用IDではログインできません



ユーザーID
(サンプル)

保護者用
p 2 6 p 9 9 9
▲ 区分コード (parentの“p”) ▲ 学籍番号

学生ポータルサイト
※保護者用IDではログインできません



学生用
s 2 6 p 9 9 9
▲ 区分コード (studentの“s”) ▲ 学籍番号



▲保護者ポータルサイトとは

上手に使うって、お子さまの学生生活をいっそうサポート

大学からのお知らせや成績表、出席状況などが確認できます。

① お知らせ、個人伝言

大学および後援会から保護者の方へ配信された最新の話題や情報などが確認できます。

② 時間割

学生が履修登録している授業科目の時間割が確認できます。

③ 成績表

最新の成績表をダウンロードすることができます。

④ 出席状況(前日まで)

出席情報システムで収集した学生の前日までの出席状況が確認できます。

保護者ポータルサイト 学生ポータルサイト 比較表	保護者ポータル	学生ポータル
本日の時間割表示 ②	○	○
お知らせ表示 ①	○	○
学年暦照会 ⑤	○	○
履修登録(授業)確認表ダウンロード	○	※
成績表ダウンロード ③	○	※
出席状況確認表ダウンロード ④	○	※
シラバス参照		○
履修登録(授業)システム		○
出席情報システム		○
WebClassシステム		○
就職支援システム		○
メール		○
総合図書館		○
研究者情報DB		○
災害時安否確認		○

※学生は教務システムより利用できます。

●前期の成績通知書発送はありません●

お子さまの成績は、9月8日(火)以降に保護者ポータルサイトの成績表ダウンロードからご確認ください。
※本年度より成績通知の郵送が後期終了時のみとなります。



※詳しくはP.11「OSU-NEWS & TOPICS」参照

大阪産業大学後援会 公式サイトも ご活用ください

大阪産業大学の公式Webサイトのトップページ下の「後援会」をクリックすると、大阪産業大学後援会公式サイトにアクセスできます。保護者の皆さまさまざまな関心に応えることに特化したページです。保護者向けイベントや後援会支部役員活動など知りたい情報を分かりやすくお伝えしています。



後援会公式サイトTOPページ(スマホ版)5月19日現在



後援会公式サイトTOPページ(PC版)5月19日現在

Question **Q&A** Answer
Check out the OSU website

Q 後援会とはどのような会ですか?

A 大阪産業大学後援会は、在学生の保護者の皆さまによって組織される保護者会です。「大学と家庭との連絡を密にし、学生の福利厚生に對する援助を行うとともに、大学の発展に寄与することを目的として、さまざまな活動を行っています。また、滋賀、京都、三重、奈良、岡山、四国の5地区に支部が設立され、各

支部の活動支援を行っています。



後援会ウェブサイト

Q 保護者ポータルサイトと学生ポータルサイトは同じものですか?

A 保護者ポータルサイトと学生の使うポータルサイトは、違うものです。ID・パスワードもそれぞれ別のものです。

Q 保護者ポータルサイトでは保護者の皆さまにお伝えしたい情報や、後援会主催行事等を掲載しております。メールでお知らせを受け取ることも出来ます。(要通知設定)詳しくは次のページでもご覧ください。

保護者ポータルサイトとは

個別にご相談いただくことができます。

Q 地区教育懇談会に参加するのは、どうしたらいいですか?

A 事前にお申込みが必要です。5月下旬にお送りしているご案内(A4サイズ)に記載されている2次元コードか、後援会Webサイト(News and Topics)・後援会だより本誌13ページの「令和8年度地区教育懇談会のご案内」ページに記載の2次元コードよりお申込みください。どの会場でもご参加いただけます。この機会にぜひお申込みください。

Q 後援会支部役員活動に興味がありますが、どんな活動をしていますか?

A 各支部では、役員皆さま同士の交流を深めていただいたり、地区教育懇談会のお手伝いをしていたりしております。





発進!
令和8年度
後援会活動

晴天のもと
活気に満ちた総会を実施

本年度の定期総会は五月晴れの好天に恵まれ、多数のご参加をいただきました。まず退任する柴田展宏会長が登壇し、1年間の活動を振り返るとともに、会員の方々のご支援に対する謝辞を述べました。

続いて小川和彦学長が「2028年に学園創立100周年を迎えます。今後もたゆむことなく、学生のために努力を続けてまいります」とスピーチされました。その後、令和7年度の会計報告などが満場一致で可決承認されました。



小川学長のご挨拶

第52回定期総会を開催

新会長、新役員によるあらたな体制がスタート

さらに明るく
元氣な活動を目指して

総会後半は令和8年度の役員選出から。新会長に選任された安達宗光氏は「責任の重さを受けとめつつ、会員の皆さまと一緒に後援会の発展に努めてまいります」と挨拶しました。その後、令和8年度事業計画案を満場一致で可決承認。後援会幹事長である藤岡克則教授が「新役員、会員の皆さんとともに明るく活発な後援会活動を展開していきましょ。期待しています」と述べ、閉会となりました。



安達会長のご挨拶

第52回定期総会 議事

- 開催日時 令和8年5月16日(土)11時~11時50分
- 開催場所 大阪産業大学 多目的ホール
- 出席者
 - 後援会側
 - 柴田展宏 会長、金子副会長、酒井副会長、西内会計監査、山本(善)会計監査(以下常任委員)秋江、安達、長谷、水田、斎藤、濱崎、三木、前川、田中、佐藤(あ)、佐藤(へ)、悦田、馬場、畑、宮原、渡邊(以下支部長)坂下、宮崎、山本(恵)、小川学長
 - 大学側
 - 小川学長、高橋副学長、二村副学長、藤岡幹事長、小林事務部長
 - 総会次第(司会 斎藤常任委員)
 - 開会の辞
 - 後援会役員紹介および大学関係者の紹介
 - 会長挨拶 柴田展宏
 - 学長挨拶 小川学長
 - 議事1 後援会会則13条第1項により、柴田会長が議長になる。
 - 令和7年度 事業報告 金子副会長より議案書に基づき報告があった。
 - 令和7年度 会計収支報告 山本(善)会計監査より議案書に基づき報告があった。
 - 令和7年度 会計監査報告 西内会計監査より令和7年度会計処理について監査の結果、経理処理は適正に処理されている旨報告があった。
 - 令和7年度 公認会計士調査報告 玉山公認会計士より一般会計・基金会計・特別会計の収支決算報告書および財産目録等の調査を実施した結果、特段報告すべき事項は見られなかったとの報告があった。以上の報告説明は、一括審議とされ、異議なく承認された。
 - 令和8年度 役員選出
 - 議長より後援会会則9条第2号に測り、総会での選出を説明し、選出は議長一任で承認され、役員は異議なく承認された。
 - 新役員紹介
 - 司会より新役員選考の結果、安達会長以下、常任委員30名が選出された。
 - 新会長挨拶 安達会長
 - 議事2 後援会会則第13条1項により安達会長が議長となる。
 - 令和8年度 事業計画案(酒井副会長より議案書に基づき説明があり、異議なく承認された。
 - 令和8年度 収支予算案(山本(善)会計監査より議案書に基づき説明があり、異議なく承認された。
 - 幹事長挨拶 藤岡幹事長、学生部長、国際学部教授
 - 閉会の辞

令和8年度 常任委員・幹事選出

(後援会常任委員)

- 会長**
安達 宗光 (経営学部)
- 副会長**
酒井 芳美 (工学部)
長谷 弘実 (経営学部)
- 会計委員**
山本 幸代 (スポーツ健康学部)
水田 厚司 (工学部)
- 会計監査**
田中 誠 (経営学部)
三木 悦子 (経営学部)

常任委員

- 石田 修一 (システム工学部)
中川 博央 (経済学部)
大原 久美子 (デザイン工学部)
斎藤 美香 (デザイン工学部)
濱崎 美帆 (経営学部)
有富 恵子 (国際学部)
前川 智子 (建築・環境デザイン学部)
佐藤 あゆみ (システム工学部)
石田 あすか (国際学部)
佐藤 とも子 (スポーツ健康学部)
悦田 千賀 (スポーツ健康学部)
神崎 尚美 (建築・環境デザイン学部)
北田 一真 (経営学部)
馬場 畑 彩 (経済学部)
宮原 早苗 (経済学部)
安岡 美奈 (経済学部)
弓場 修治 (経済学部)
渡邊 公明 (建築・環境デザイン学部)

滋賀支部長

林 由香理 (経営学部)

京都支部長

坂下 睦美 (経済学部)

三重・奈良地区支部長

田口 知子 (経営学部)

岡山地区支部長

光岡 敏郎 (工学部)

四国地区支部長

土居原 幸子 (スポーツ健康学部)

(後援会常任幹事)

幹事長

藤岡 克則 学生部長 (国際学科)

幹事

- 小田 和広 教務部長 (都市創造工学科)
中谷 潤子 キャリアセンター長 (国際学科)
春口 淳一 国際学科
飯野 裕子 スポーツ健康学科
草野 千秋 経営学科
福森 徹 商学科
渡辺 恭彦 経済学科
高神 信一 国際経済学科
山本 雄平 情報システム学科
川口 将武 建築・環境デザイン学科
森下 美津恵 システム工学科・交通機械工学科
田中 みさ子 環境理工学科
澤井 猛 機械工学科
山下 典彦 都市創造工学科
青木 孝憲 電気電子情報工学科
佐藤 克彦 全学教育機構
篠本 弘道 教務部部長
左近 直之 キャリアセンター部長
小西 正彦 学生部次長
小林 信 事務部長
西峯 正晴 庶務課長
北村 明彦 後援会担当課長
奥田 いづみ 後援会担当

後援会会長 就任のご挨拶



令和8年度
後援会会長
安達 宗光

大 阪産業大学後援会の皆様には、平素より活動への温かいご理解とご協力を賜り、心より御礼申し上げます。このたび、第52回定期総会において会長に就任いたしました安達でございます。歴代役員が築かれた歩みを受け継ぎ、学生たちを支える活動に誠心誠意取り組んでまいります。

本会は「大学と家庭のつながりを深め、学生の福利厚生と大学の発展に寄与する」ことを目的とし、52年目を迎えます。物価高騰や価値観の多様化など学生を取り巻く環境が激変する中、一人ひとりが安心して夢に挑戦できる環境づくりは、これまで以上に重要となっております。後援会では課外活動や就職支援、会報誌による情報発信のほか、各地での地区教育懇談会など、大学と保護者の皆様を結ぶ事業を推進しております。今後も教職員の皆様と連携し、より良い環境を整えてまいります。

また、創立100周年という大きな節目に向け、新たな歩みを進めております。この伝統を次世代へつなぐことは、在学生や卒業生の皆様にとっても大きな財産となります。後援会としても大学のさらなる発展を支えてまいります。皆様の変わらぬご支援をお願い申し上げます。就任の挨拶とさせていただきます。

学長からのご挨拶



大阪産業大学
学長
小川 和彦

本 学は1928年の創立以来、「偉大なる平凡人たれ」を建学の精神として掲げ、利益や名声のみを追い求めるのではなく、誠実に社会へ貢献できる人物の育成に努めてまいりました。大阪鉄道学校から出発した学園は、現在では文系・理系・スポーツ系の7学部を擁する大阪産業大学へと発展し、2028年には学園創立100周年を迎えます。

大学教育において重要なことは、学生が自ら課題を見だし、主体的に学び続ける力を養うこと、そして仲間と協力しながら豊かな人間性と社会性を培うことにあると考えております。そのような学生生活を支えるためには、保護者の皆様との連携が不可欠であり、後援会の皆様には平素より多大なるご支援を賜っております。ことに、心より厚く御礼申し上げます。

昨年4月の工学系学部の改組に続き、本年4月からは文系学部においても1学科体制への再編を行い、新たなコース設置や教育プログラムの充実を進めております。今後とも後援会の皆様と力を合わせ、学生一人ひとりの成長と本学の発展に努めてまいります。よろしく御礼申し上げます。

より良い環境で大学生活をおくるために

令和8年度は、本会が発足して52年目となります。本年度も昨年度までの実績を基に本会の諸事業をより充実し発展させるため、着実かつ真摯な努力を続ける所存です。

本会は「大学と家庭との連絡を密にし、学生の福利厚生に対する援助を行うと共に、大学の発展に寄与する」を目的に活動しております。従来ともこの目的に沿って諸施策を実施してきましたが、今年も引き続き学園の計画に沿って、より一層よい環境で学生達が勉学・生活をできるための援助をさせていただきたいと考え、次の通り本年度の事業計画を立てております。

1 新入生保護者教育懇談会(4月)

入学宣誓式終了後、大学主催・新入生保護者教育懇談会への支援をいたしました。

2 就職講演会、学部・学科別就職説明会(5月)

定期総会(5月16日)終了後、午後より会員を対象として、外部講師による就職に関する講演会、学部・学科別就職説明会を開催いたしました。

3 地区教育懇談会(6月中旬~7月末)

全13会場で開催いたします。会員の皆さまからの相談として、修学・学生生活・就職関係等で教職員による個別懇談を行います。

4 後援会だよりの発行(6月末・12月末)

学園と会員間のかかわりを豊かに且つスムーズにするために、充実した内容の会報を年度内に2回(令和8年6月、12月)発行いたします。

5 学生の福利厚生に対する援助

学生が主催する行事や、課外活動に対して援助を行います。また、新入生には記念品を贈呈いたします。

6 学生の就職活動に対する援助

本年度もより一層の就職活動への支援充実を図るため、就職イベントの開催、各種就職対策講座、指定資格取得者への支援などを行います。

7 支部活動への支援

現在結成されている、滋賀、京都、三重・奈良、岡山、四国の5地区の支部活動への支援を行います。

8 海外留学・研修の援助

大学の留学制度に基づく、学生の海外留学・語学研修などに援助いたします。

9 後援会カレンダーの制作・配付

会員の皆さまと学生が大学生活についての情報を共有していただくことを目的として、後援会事業および学年暦を記載したカレンダーを制作し、会員の皆さまにお送りいたします。

10 大学に寄贈

防災備蓄品を寄贈いたします。

11 100周年事業積み立て

学園創立100周年(令和10(2028年)11月1日)事業に有効活用していただくために積み立てをいたします。

12 大学シャトルバス運行援助

学生の生駒キャンパスへの移動の便宜を図るために、生駒キャンパスと大学間のシャトルバスの運行費を援助します。



保護者向け 就職講演会&学部・学科別就職説明会

就職をとり巻く
今・未来を見据えて

保護者向け学部・学科別就職説明会の様子

学部・学科別
就職説明会

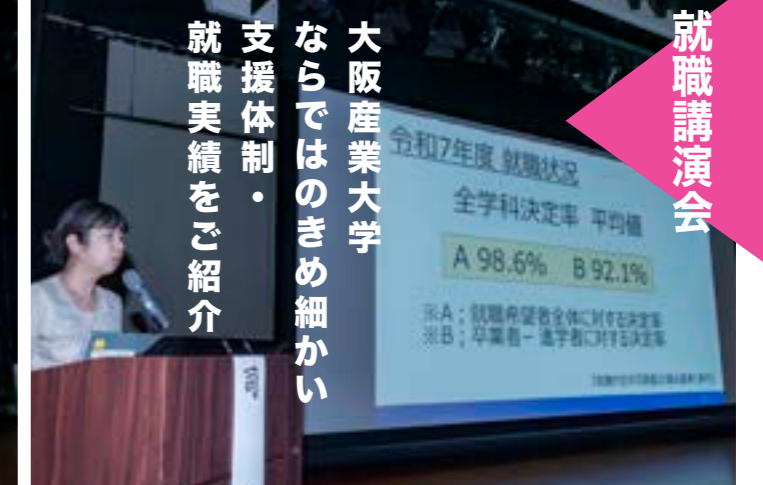
保護者向け学部・学科別就職説明会

学部・学科別就職説明会では、学部のキャリア担当教職員が就職説明を実施。各学部の最新の就職状況や各学年の就職活動の流れを紹介するとともに、学部の特性を生かしたキャリア教育の取り組み、タイムリーに実施される就職対策講座、インターシップのサポート、取得可能資格など多岐にわたる内容を紹介。参加された保護者の方々は熱心にスマホで写真を撮っておられました。

株式会社Look Up Recruitment 永並 宏章 氏



副学長 二村 雅子 教授



就職講演会

大阪産業大学
ならではのきめ細かい
支援体制・
就職実績をご紹介

就職講演会
保護者向け就職講演会では、まず副学長の二村雅子教授が本学の就職状況サポート体制についてデータを挙げて詳述しました。続いて永並宏章氏による講演「今どきの就活トレンド」就活生との向き合い方」が行われました。永並氏は採用コンサルタントとしての多彩な経験を元に、採用面接へのA Iの導入など最新の情報を含め、就活の現在を語られました。

就職講演会 4つのポイント

- 01 選考の早期化
 - 学生の負担増
 - 「焦ってエントリー」は禁物
 - 自己理解、自己分析を大切に
- 02 採用方法・情報収集の多様化
 - 説明会、面接のオンライン化
 - 面接形態の多様化
 - 例：A I面接 動画面接、ケース面接
 - SNSを賢く活用する
- 03 保護者は一番の理解者・応援者
 - 過干渉、無関心、否定は禁物
 - しっかり話を聞いてあげる
 - 近付きすぎず、
 - 離れすぎないサポートを
- 04 1・2年生向け就活準備
 - 早期に単位を取っておく
 - 何かに熱心に打ち込む経験を
 - 1・2年生対象の
 - インターシップもある

ご参加の保護者の皆さまの「声」

工学部
機械工学科(3年)

大学を挙げての就職支援体制

大学側が総力を挙げて就職支援に力を入れていることが、肌で実感できました。子どもが今やるべきことや対応するサポートの内容がはっきり分かり、安心感がもてました。

デザイン工学部
情報システム学科(3年)

具体的な就職についての相談ごと

学部・学科別説明会では思うところをいろいろ質問させていただきましたが、先生はとても丁寧に対応して下さいました。帰宅したら今日受けとった情報をもとに、ぜひ子どもと話し合いたいと思います。

経営学部
経営学科(1年)

学部・学科別就職支援の手厚さ

非常に興味あるお話がたくさん聞いて楽しかったです。学部・学科別の就職支援の充実ぶりには感心しました。子どもには、学内のさまざまなイベントや講座をどんどん活用してほしいと思います。

スポーツ健康学部
スポーツ健康学科(3年)

長所を伸ばす大切さについて

数字に表れる成績や資格の取得だけでなく、長所を磨くことも有効な就活対策になるという話が心に残りました。この大学は個々の学生のことを親身になって考えてくれていると感じました。

システム工学部
システム工学科(2年)

今、何をすべきか

就職実現に向け、その時々子ども自身が行動すべきことの内容や、その一つひとつに熱心に対応してくれる大学側のサポートが詳しくわかりました。帰ったら子どもと今日聞いた話を共有したいです。

学食体験

定期総会よりご参加の皆さまには、学食ランチメニューを無料でご体験いただきました。

のど越しさわやかな冷やしうどん・ちまきセット

大人気のチキン南蛮プレート

目にも鮮やかふわりオムライスセット

当日、配付した資料

令和8年度も後援会事業、順調に進行中！

お子さまのご入学とともに保護者の皆さまは、後援会(保護者会)の会員となります。本会は「大学と家庭との連絡を密にし、学生の福利厚生に対する援助を行うとともに大学の発展に寄与する」ことを目的に活動しており、2026年度もさまざまな行事がスタートしています。多数のお申し込み・ご参加をお待ちしております。



5月16日(土)
第52回定期総会
就職懇談会
今年度は無事終了しました



6月20日(土)~7月25日(土)
令和8年度
地区教育懇談会の開催

詳しくは
次のページを
ご覧ください



10月31日(土)
大学祭
保護者補助



課外活動等への援助



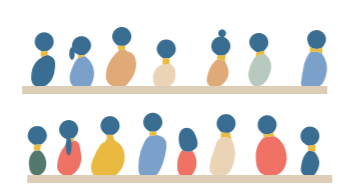
就職活動への援助



海外留学等への援助



後援会だよりwithOSU
学年歴カレンダーほか
機関発行物の刊行



入学記念品贈呈
学園祭ほか
各行事への支援



大学シャトルバス運行援助
防災備蓄品の寄贈
後援会Webサイトの運営



第61回 阪駒祭保護者補助

2026年10月31日(土)〈阪駒祭1日目〉

後援会より保護者さま向けの参加補助を行います。

詳細は2026年10月初旬に後援会ウェブサイトにて発表!



▲後援会
ウェブサイトは
こちら

入学宣誓式が挙行されました

4月1日、本校の総合体育館で令和8年度大阪産業大学、大阪産業大学大学院の入学宣誓式が挙行され、新入生と大勢の保護者の方々にご来場いただきました。

今年度は大学1846人、大学院36人の新入生が入学し、新たなスタートを切りました。

小川学長より入学許可宣言が行われ、式辞では本学が1928年(昭和3年)に設立され、その発展とともに2年後の2028年に創立100周年という大きな節目を迎える事、また人工知能(AI)が急速に発展する一方で、国際社会における紛争や対立が絶えず、地球温暖化による気候変化も深刻な状況である。このようなグローバル社会において異なる価値観を理解し、対話を通じて相互理解を深めることは皆さんの日常においても不可欠である、と述べられ、ここで建学の精神である「偉大なる平凡人たれ」の意義などに触れ、誠実に努力を重ねる事こそが、平凡であるが、人として最も尊く、そして偉大である---皆さんがさまざまな課題に向き合うとき、この建学の精神を思い起こしてほしい。と激励しました。

式典終了後には、各学科にて新入生保護者教育懇談会が行われ、これからの学生生活で保護者の方々に伝えたい情報



等を説明しました。懇談会には多くの保護者の方が参加され、熱心に耳を傾けておられました。

当日はあいにくの雨でしたが、各写真スポットでは行列ができるほどの大盛況で、親子で写真を撮影したり、キャンパス内では在学生によるクラブやサークルの勧誘が行われ、たくさんの笑顔で賑わっていました。

給水ステーションを設置しました!

4月14日 学生健康保険委員会が給水ステーションを設置しました。今回の設置は、体育会クラブからの要望を受けて実現したもので、部活動に取り組む学生が快適に水分補給できる環境を整備しています。体育館前とあわせて、一般学生の皆さんにもご利用いただけるよう、5号館および18号館にも設置しました。

教務課からのお知らせ

成績表の確認方法が変わります

保護者ポータルサイト活用推進のため、本年度より前期成績については、成績通知書は郵送せず、保護者ポータルサイトから成績表をご確認いただくこととなりました。保護者ポータルサイトでは成績表のほか、時間割、出席状況等をご確認いただけます。是非、9月上旬の前期成績発表に先立ってログインいただき、ご活用をお試しください。

●成績通知書郵送

	令和7年度	令和8年度
9月	有	無
3月	有	有



【問い合わせ先】大阪産業大学 教務課 Tel:072-875-3001(代)

おもろい大学プロデュース大作戦! 4企画を採択

本校ならではの魅力をアピールする企画アイデアを学内から募集し実施する「第7回おもろい大学プロデュース大作戦!」の公開プレゼンが5月18日に開催され、学生からの4つの企画が採択されました。来年2月末までに順次実施していきます。

①夢の乗り物大作戦

(代表者:植原響=工学部4回生)

人が乗れるホバークラフトの製作を通じて、本学の「ものづくり」の魅力を地域や高校生へ発信する企画。

②運動会するなら大都市より大東市

(代表者:仲村元花=スポーツ健康学部3回生)

大東市を舞台に、地域や企業との交流を目的とした「中小企業運動会」を開催する企画。

③世界一大きな、たい焼きを焼く!

(代表者:佐藤駿=工学部3回生)

世界最大級となる巨大たい焼きづくりに挑戦する企画。専用の型を製作し、大阪らしい「こなもん文化」を活かした話題づくりに取り組みます。

④OSUドレッシング大作戦!!

~未来にかけろ一滴~

(代表者:青柳孝太郎=経営学部3回生)

学生主体でオリジナルドレッシングの企画・開発・販売に挑戦する企画。商品開発を通じて、大学ブランドの向上と実践的な学びにつなげます。

「おもろい大学プロデュース大作戦!」は学生・大学院生・教職員を対象に、「この大学、なんかおもしろそう!」と思ってもらえるような企画アイデアを募集するプロジェクトです。

参加無料

こんな悩みや聞きたいことを相談できます。

キャリアセンターの活用法は



就活に役立つ資格は



奨学金をもらうには



留学を希望しています



後援会主催令和8年度 **地区教育懇談会**のご案内

最新の就職状況は



保護者としての関わり方は



クラブ活動について



子どもの出席状況や履修状況は



下宿生活については



後援会主催地区教育懇談会
お子さまの未来設計のために

保護者対象の「地区教育懇談会」を、今年も6〜7月に全13会場で開催いたします。修学や就職活動などについて大学の教職員に個別にご相談いただける、年に一度の貴重な機会です。皆さまのご参加・お申込みを心よりお待ちしております。

当日は、第一部の全体会では、学長挨拶に続き、キャリアセンターから最新の就職状況や大学独自の就職支援の取り組みなどを説明します。第二部の個別懇談会では、所属学科教職員がご子息・ご息女の履修表や成績表を見ながら、個別に対応いたします。また、担当職員が就職や学生生活などのご相談にもお答えします。毎年500名近くの方に参加いただく後援会最大の催しです。「学校での様子を聞いて安心した」「就職相談でわかりやすく説明してもらえた」とご好評をいただいています。ご都合の良い会場にお申し込みください。

個別懇談の種類と受け方について (3種の内容をご用意しています)

懇談内容	担当	受け方
修学・成績・出席状況	学科教員	全員必須 お申し込みいただいた方は、全員お受けいただけます。
学生生活・奨学金・海外留学・クラブ活動	担当職員	任意 当日会場にて、ご希望の方のみお受けいただけます。
就職相談	担当職員	任意 当日会場にて、ご希望の方のみお受けいただけます。

●2026(令和8)年度地区教育懇談会 実施日と会場(各会場、申込み締切日までにお申込みください。)

地区	実施日	申込み締切日	実施会場
北陸地区	6月20日(土)	6月10日(水)	TKPガーデンシティPREMIUM金沢駅西口
岡山地区★	6月20日(土)	6月10日(水)	ホテルグランヴィア岡山
東海地区	6月27日(土)	6月17日(水)	TKPガーデンシティPREMIUM名古屋新幹線口
九州地区	6月27日(土)	6月17日(水)	TKP博多口カンファレンスセンター
兵庫地区	6月28日(日)	6月17日(水)	ANAクラウンプラザホテル神戸
滋賀地区★	7月4日(土)	6月24日(水)	ホテルポストプラザ草津びわ湖
和歌山地区	7月4日(土)	6月24日(水)	ホテルグランヴィア和歌山
京都地区★	7月5日(日)	6月24日(水)	ホテルグランヴィア京都
四国地区★	7月11日(土)	7月1日(水)	リーガホテルゼスト高松
山陰地区	7月11日(土)	7月1日(水)	米子ワシントンホテルプラザ
三重・奈良地区★	7月18日(土)	7月8日(水)	ホテル日航奈良
西中国地区	7月18日(土)	7月8日(水)	広島ガーデンパレス
大阪地区	7月25日(土)	7月15日(水)	大阪産業大学(総合体育館)

当日受付時間12:30~14:30 ★支部総会(全5会場)のある会場は11:30受付開始

北陸地区から九州地区まで全13会場で開催

個別相談ブースを設け、修学相談や学生生活など様々なご相談に応じます
ご来場の方には就活に役立つ保護者向け資料や後援会グッズをプレゼント!

地区教育懇談会へのご参加は必ず事前のお申込みをお願いいたします。

最新の就職状況の説明や教職員に直接相談できます
年に一度のこの機会にぜひご参加ください



要予約
参加無料

申込み締切日は右の表をご確認ください

お申込みは後援会ウェブサイトまたは下記2次元コードから



参加無料
要予約



保護者向け
行事

大阪産業大学後援会 主催

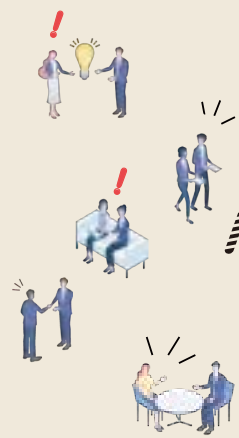
地区教育 懇談会



詳細・お申込みは
こちらから

全13会場で開催

2026 6.20_{Sat.} >> 7.25_{Sat.}



編集後記

先日、近隣の方から学生課宛にお手紙をいただきました。

激しい雨の中、道に迷われたおはあちゃんど保護に駆け付けたケアマネージャーさんが困り果てていたところ、その様子に気付いた本学の学生が、自宅のアパートから傘もささず飛び出して助けてくれたことへの感謝と敬意を込めた報告のお手紙でした。

お手紙によると、ずぶ濡れになり寒さと不安で震えていたおはあちゃんを見て、学生は自身のタオルを貸してくれただけでなく、すぐに自宅に戻り暖かい飲み物を用意し、さらには自宅のトイレを快く貸してくれました。おはあちゃんが心身ともに極限状態で震えていた中、学生の心優しい振る舞いと献身的なサポートは、凍えた心と身体を温める決定的な救いとなったそうです。

困っている人が目の前にいる。それを見て、助けようとする行動。それは優しさからくる行動ですが、その行動を起こすには勇気がいるものです。このように、身近な場面で、勇気ある優しい行動ができる人間を育てることは、本学の教育が目指しているものではないかと思えます。お手紙の中でも、「見知らぬ高齢者に対し、これほどまでに親身になれる若者が貴学に在籍されていることは、貴学の教育の素晴らしさの証明であると感じています」と、本学の教育を高く評価していただきました。

お手紙を読み、なんと気高い行動ができる学生がいるものだなと、感銘を受けました。編集後記を書くにあたり、ぜひ、彼の気高い行動を保護者の皆さまともたたえたいと思います。ここに紹介いたしました。

さて、本日もお届けします後援会だより117号では、5月16日に開催されました定期総会の様子が報告されています。定期総会において、安達宗光氏が新会長に就任されました。安達新会長の就任の挨拶の中で、安達会長は「学生を取り巻く環境が激変する中、一人ひとりが安心して夢に挑戦できる環境づくりがこれまで以上に重要である。そのために後援会は様々な学生支援や後援会活動を通じて、大学と保護者の皆さまを結び、教職員と連携し、より良い環境を整えてまいります」と、力強いメッセージを届けています。

それでは今後とも引き続き、後援会活動と本学入りの理解と協力をぜひよろしくお願いいたします。

後援会幹事長 学生部長 藤岡克則

OSU 後援会

国際学部
国際学科

スポーツ健康学部
スポーツ健康学科

経営学部
経営学科

経済学部
経済学科

情報デザイン学部
情報システム学科

建築・環境デザイン学部
建築・環境デザイン学科

システム工学部
システム工学科

大阪産業大学
公式SNS

